

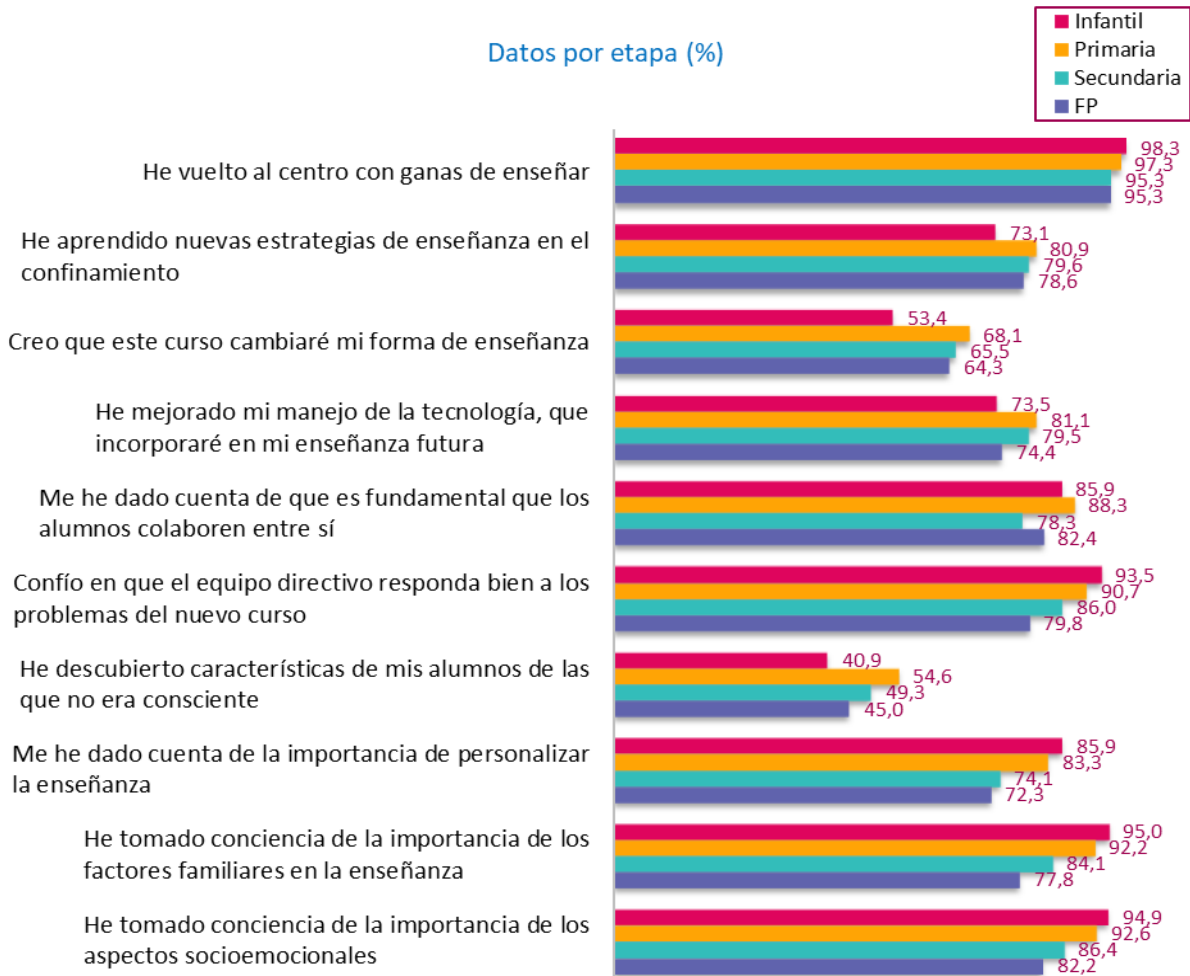
Actitud ante la enseñanza al regresar al centro

Docentes que se identifican "bastante" o "mucho" con las siguientes afirmaciones

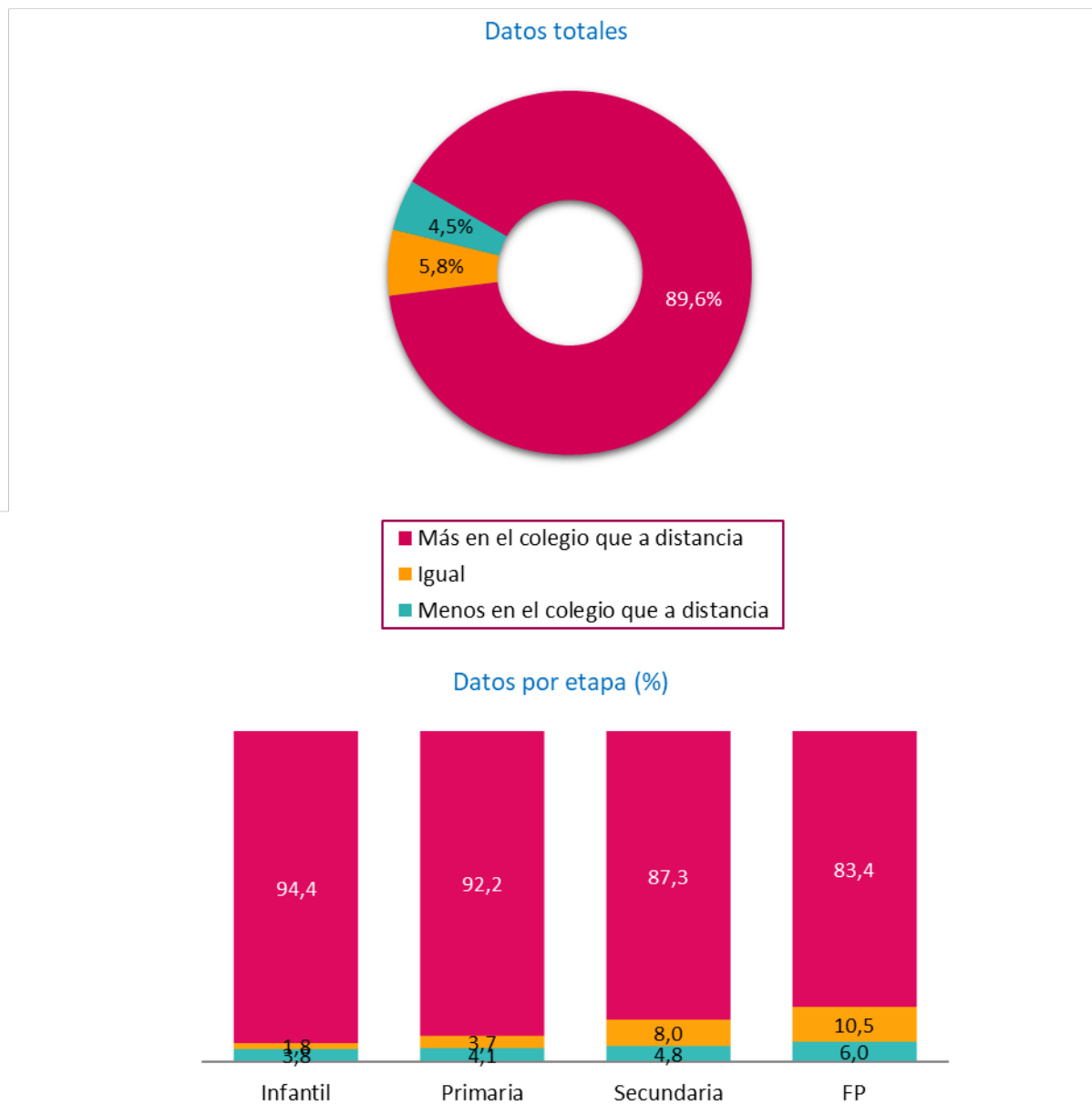
Datos totales (%)



Datos por etapa (%)

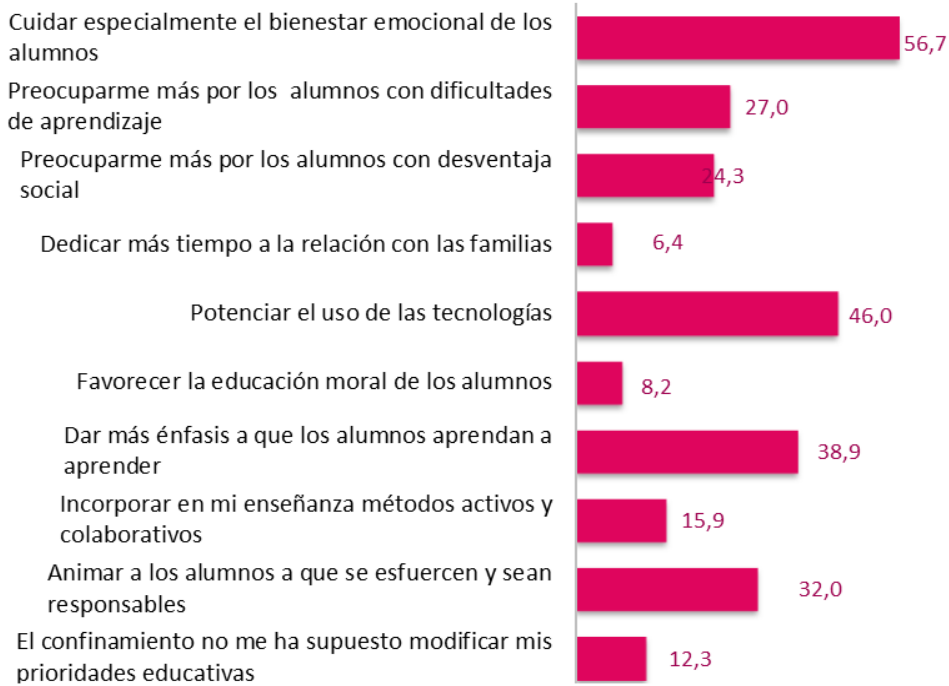


Después de experimentar la enseñanza a distancia, cree que los alumnos aprenden...

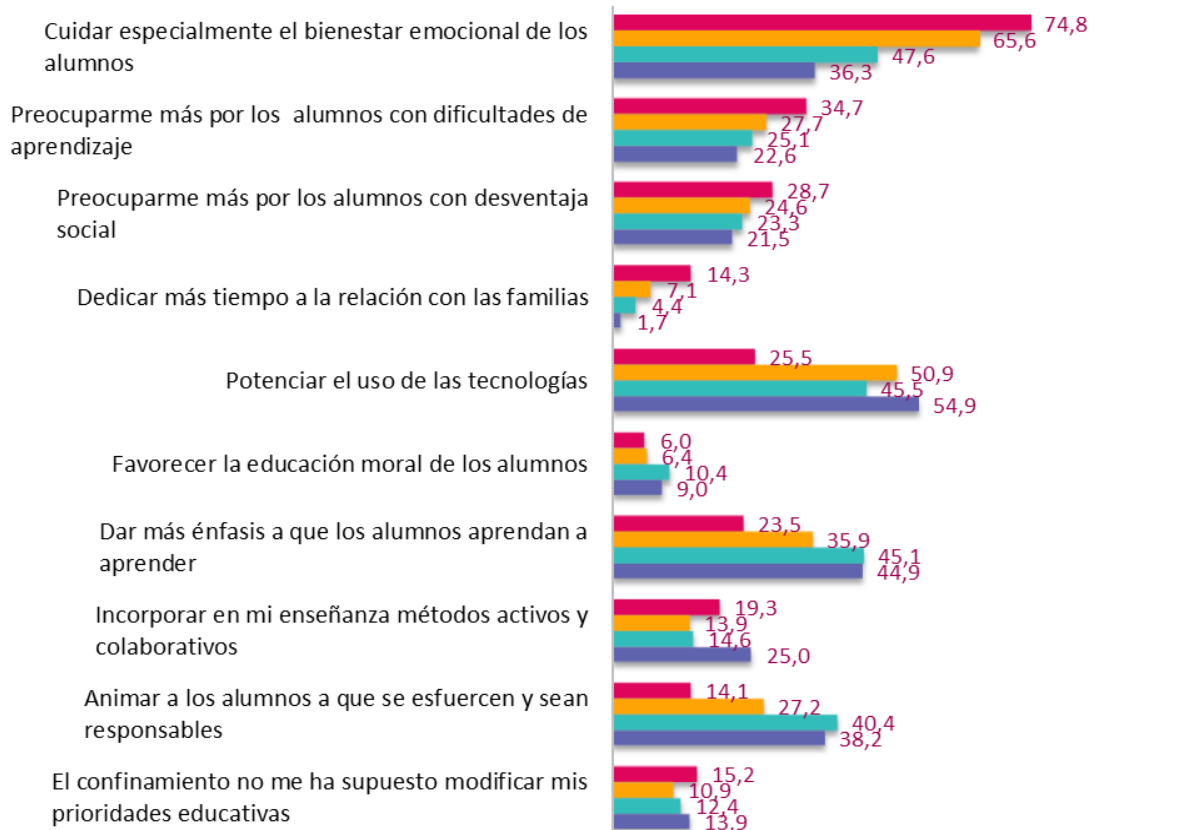


De las siguientes dimensiones, seleccione **TRES** a las que va a prestar mayor atención al enfrentarse al nuevo curso

Datos totales (%)

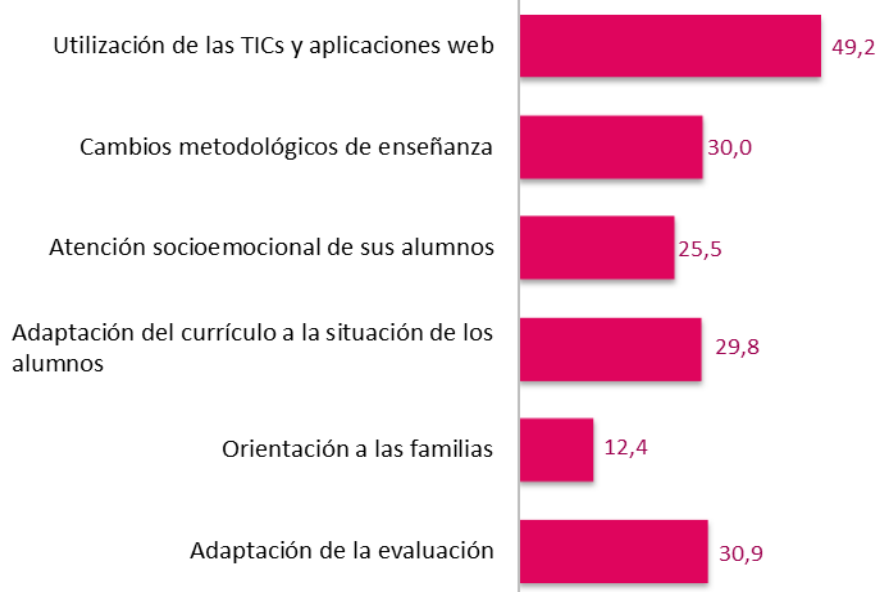


Datos por etapa (%)

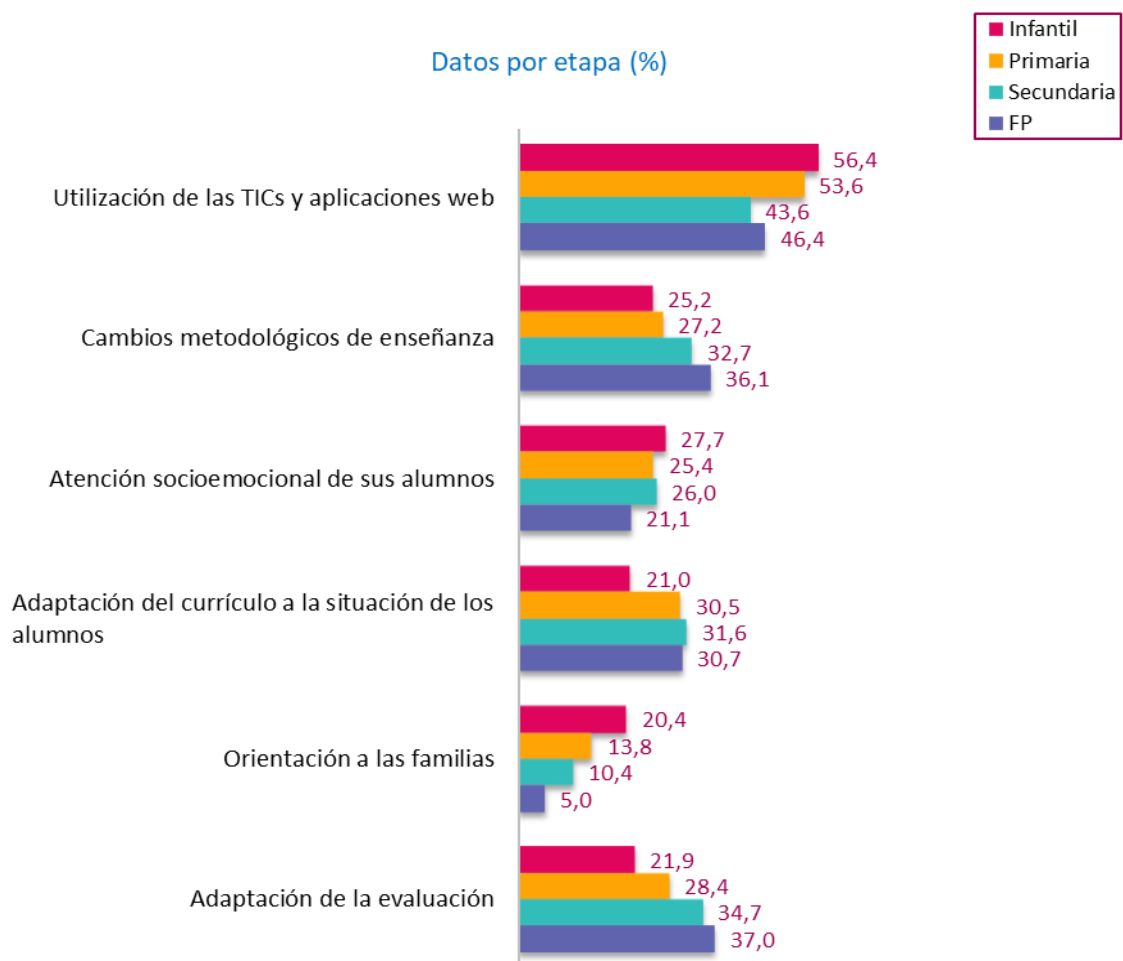


De los siguientes ámbitos, seleccione DOS en los que requiere más apoyo

Datos totales (%)



Datos por etapa (%)



Parte 5. Pistas interpretativas de las respuestas del alumnado

La mayoría de los alumnos ha dispuesto de condiciones básicas suficientes para estudiar en el confinamiento

Los datos indican que las condiciones básicas para estudiar durante el confinamiento han sido suficientes, pues el 88% del alumnado ha dispuesto de una habitación tranquila para dedicarse al estudio sin que nadie le molestara, el 97,6% ha tenido ordenador, tableta o móvil para estudiar, aunque el 27% de forma compartida, y el 96% ha dispuesto de conexión a internet de forma continua, si bien el 25% del alumnado ha valorado que no funcionaba bien.

Sin embargo, no hay que olvidar que el 5% del alumnado vivió la pérdida de un familiar cercano durante el confinamiento.

También hay que tener en cuenta que el 17% de los alumnos manifestó que uno o los dos padres perdió el trabajo durante el confinamiento.

Estas últimas situaciones han influido en la situación emocional de los alumnos afectados y han podido afectar a su disposición para aprender.

Los alumnos de contextos económicos desfavorecidos han vivido mayores condiciones de riesgo para su bienestar emocional y su aprendizaje

A pesar de estos datos mayoritarios, hay que tener en cuenta las diferencias por el nivel económico. El 68% de los alumnos cuyo centro educativo estaba en los barrios de rentas más bajas tenía ordenador, tableta o móvil de uso individual para estudiar, un porcentaje que sube al 77% en los alumnos con rentas más altas. Estas diferencias se sitúan entre el 65% y el 71% en localidades de menos de 100.000 habitantes.

La diferencia en las horas de estudio durante el confinamiento es un importante indicador de desigualdad. El porcentaje de alumnos que estudian más de cuatro horas en centros situados en barrios o localidades con menor nivel económico es diez puntos menos que el de los alumnos con un nivel de renta más alto. Es importante tener en cuenta que el tiempo de estudio es una de las principales variables que influye en los progresos de los alumnos en sus aprendizajes. Estas diferencias van a influir en los avances académicos de unos y de otros.

También hay una diferencia de diez puntos entre los alumnos de nivel económico bajo y alto de los barrios de las grandes ciudades en relación con la pérdida de empleo de uno o ambos padres: 21% y 11% respectivamente. La diferencia es menor en las localidades de menos de 100.000 habitantes: 20% y 15,6%. El desempleo afecta sin duda al ambiente familiar e influye en la disposición de los alumnos hacia el aprendizaje, así como en el ánimo y la dedicación continua de los padres para ayudar a sus hijos.

Estos datos destacan la importancia de ofrecer una atención educativa específica a este colectivo de alumnos que han tenido más dificultades para aprender bien por circunstancias materiales del entorno, bien por experiencias emocionales complicadas.

La familia ha sido el factor principal de protección para la gran mayoría de los alumnos

Junto con los factores de riesgo, se han seleccionado los factores protectores de los alumnos más importantes. Se refieren al apoyo emocional que han sentido de su familia y de sus profesores, así como a la comunicación con sus compañeros y amigos.

En líneas generales, la mayoría del alumnado ha recibido un apoyo satisfactorio, ajustado a la edad de los alumnos. La familia ha sido la referencia positiva principal para los alumnos de Educación Primaria (90%). Además, el 41% de estos alumnos valoraron que las relaciones con su familia mejoraron con el confinamiento y el 54% estimaron que se mantuvo sin cambios.

El apoyo emocional de la familia que los alumnos de las etapas de Secundaria y FP han sentido va descendiendo ligeramente, algo razonable por otra parte por motivos evolutivos, lo que se compensa con la comunicación con los compañeros.

La familia ha sido, pues, el baluarte fundamental para el alumnado de cualquier edad. El 85% de los alumnos se ha sentido apoyado emocionalmente por la familia.

También el profesorado ha supuesto un soporte emocional importante: el 70% del alumnado valora positivamente el apoyo emocional recibido de sus profesores, un porcentaje más elevado en Primaria y más reducido en Bachillerato y FP. De nuevo hay que incluir aquí la mayor comunicación de estos alumnos con sus compañeros como factor compensador.

El 20% del alumnado ha tenido un reducido apoyo emocional para enfrentarse al confinamiento

Estos datos generales no deben esconder la otra cara de la situación. El 15% de los alumnos no se ha sentido apoyado por su familia, el 30% por sus profesores y un 19% no ha tenido comunicación habitual con sus compañeros. Es posible inferir de estos datos que un porcentaje significativo del conjunto del alumnado no dispuso de factores protectores para hacer frente a los riesgos emocionales y de aprendizaje durante el confinamiento. Las administraciones educativas y los centros docentes deberían prestar atención a estos alumnos e impulsar iniciativas para contribuir a su bienestar emocional.

La mayoría del alumnado ha vivido una situación emocional tranquila y animada

El impacto emocional durante el confinamiento es una de las principales dimensiones que hay que analizar, pues va a tener una especial influencia en el bienestar de los alumnos y en sus aprendizajes al regresar a clase.

Las respuestas emocionales positivas durante el confinamiento se distribuyen entre el 70% y el 75% del alumnado. Este amplio número de alumnos no ha manifestado miedo ni se ha sentido triste, ha podido dormir sin problemas especiales y ha estado tranquilo y animado. Todo ello indica una situación bastante estable y positiva.

A pesar de lo anterior, hay que tener en cuenta que entre el 25% y el 30% del alumnado ha vivido experiencias emocionales negativas durante el confinamiento. Son datos que respaldan la importancia de abordar la situación emocional de los alumnos en el tiempo de tutoría o en unas horas habilitadas para ello, pues puede ser de gran ayuda para la expresión afectiva de los alumnos y su equilibrio emocional.

Los alumnos de Educación Primaria se han enfrentado con mayor tranquilidad emocional al confinamiento. Por el contrario, los de Bachillerato y FP han sido los más vulnerables

La gran mayoría de los alumnos de Primaria ha vivido una situación emocional tranquila durante el confinamiento.

Hay que destacar que los alumnos de Bachillerato y de FP han sido los más vulnerables, pues un mayor porcentaje de ellos han expresado situaciones emocionales más adversas. Los cambios en la adolescencia y la importancia de las relaciones amistosas en estas edades, reducidas al mínimo por el confinamiento, posiblemente explican esta situación. Las mayores tensiones con la familia que viven los adolescentes en estas edades tal vez se han gestionado peor por el confinamiento. Además, como después se expondrá, también pueden haber influido sus dificultades y su descontento con el aprendizaje a distancia.

Los alumnos valoran más la ayuda de los profesores en clase que durante el confinamiento

El 71% de los alumnos consideran que sus profesores les han ayudado a resolver sus dudas en los estudios durante el confinamiento. Sin embargo, el 88% de ellos están seguros de que les ayudarán si tienen dificultades en sus aprendizajes al regresar a clase. Estos datos indican que las relaciones entre el profesorado y el alumnado durante el confinamiento han sido algo menos continuas y personales que las que los alumnos esperan y confían encontrar al regresar a las aulas. Se puede concluir que, a juicio de los alumnos, la enseñanza presencial favorece más la ayuda a cada uno de ellos.

La mayoría de los alumnos se han manejado bien en el aprendizaje a distancia y creen que no influirá negativamente en sus aprendizajes futuros

El 69% de alumnado considera que ha podido estudiar sin problemas durante el confinamiento. El 77% de los alumnos de Primaria y el 68% de la ESO afirman que se han manejado bien con el aprendizaje a distancia.

Esta valoración es coherente con la pregunta de si el tiempo de confinamiento influirá negativamente en sus estudios. El 34% del total de los alumnos responde que bastante o mucho. No obstante, son los alumnos de Bachillerato y FP los más descontentos, como se comenta a continuación.

Los alumnos de Bachillerato y FP han sido los que más negativamente han valorado el aprendizaje a distancia

El 42% y el 46% del alumnado de Bachillerato y FP valoran que han tenido dificultades en el aprendizaje a distancia. Inicialmente puede parecer sorprendente que los alumnos mayores se hayan manejado peor con el aprendizaje a distancia que los que estudian la educación básica cuando se les supone una mayor competencia en la gestión de la tecnología. Sin embargo, pensamos que lo que se está manifestando es su malestar con esta forma de aprendizaje. Son los alumnos que creen que se aprende menos a distancia (75% y 62% respectivamente) y que en mayor número consideran que esta forma de aprender les influirá negativamente en sus estudios (49% y 46% frente al 29% y 32% del alumnado de Primaria y de la ESO). Tal vez por ello, su valoración del apoyo del profesorado para resolver sus dudas haya sido más reducido y valoren más el apoyo de sus profesores cuando regresen a clase.

Además, como comentamos anteriormente, son los alumnos que se han sentido más afectados en su estabilidad emocional. No cabe duda de que el disgusto con el aprendizaje a distancia y el malestar emocional han estado estrechamente relacionados.

La razón de esta valoración negativa del aprendizaje puede ser debido a las exigencias en su formación y a los riesgos que perciben por no estar suficientemente preparados para la selectividad o para sus opciones académicas o profesionales futuras. Por otra parte, también puede haber influido en su valoración la importancia que dan a las relaciones y al aprendizaje con sus compañeros, difíciles debido al confinamiento, o al conjunto de desajustes emocionales a los que ya se hizo mención.

La mayoría de los alumnos prefiere la enseñanza en clase y cree que se aprende más

El 75% del alumnado prefiere la enseñanza presencial al aprendizaje a distancia y el 54% valora que se aprende más en el colegio que en casa. Estas preferencias no impiden que la mayoría de los alumnos afirme se han manejado bien con el aprendizaje a distancia.

Sin embargo, como se ha comentado anteriormente, existen diferencias significativas entre los alumnos. Los de Primaria y la ESO son menos críticos con la enseñanza a distancia, mientras que los de Bachillerato y FP la valoran de forma más negativa.

La mayoría de los alumnos han vuelto ilusionados al centro educativo y con ganas de aprender

El 80% de los alumnos se siente bien al volver al centro, el 72% regresa con mucho ánimo, el 90% tenía interés en encontrarse con los compañeros y el 74% con sus profesores. Además, el 90% manifiesta que tiene interés por aprender. El regreso a clase se ha vivido por la mayoría de ellos con ilusión y confianza, sobre todo por los alumnos de Educación Primaria cuyos porcentajes superan el 90%.

Estos datos indican que la actitud ante el aprendizaje al volver a clase es muy positiva. Posiblemente por sus experiencias en el confinamiento o por las buenas relaciones con compañeros y profesores. La gran mayoría del alumnado tiene ganas de aprender y sus expectativas son altas, pues están también seguros de aprobar.

El 25 % del alumnado ha regresado desanimado al centro educativo

El 20% de los alumnos no se ha sentido bien al regresar a clase, el 28% vuelve desanimado y el 26% no está interesado en encontrarse con sus profesores. Además, un 10% de los alumnos no tiene interés por aprender, se considera con dificultades en el aprendizaje y piensa que no va a aprobar este curso. Es un porcentaje de alumnos significativo que de nuevo pone el acento en la importancia de ofrecer una respuesta educativa específica y adaptada a estos alumnos para ayudarles en su bienestar emocional y a recuperar el interés por el aprendizaje

Los alumnos que estudian en barrios de nivel económico bajo en grandes ciudades han vivido un menor apoyo de sus profesores y de sus familias que aquellos de su mismo nivel económico que viven en localidades de menos de 100.000 habitantes

Ambos grupos de alumnos han vivido condiciones sociales muy parecidas como se ha comentado en las páginas anteriores. Sin embargo, al referirse a los apoyos recibidos y a sus expectativas en relación con la ayuda de sus docentes, las diferencias entre unos y otros son notables. Ello indica que, en las localidades de menos de 100.000 habitantes, el apoyo para los estudios que los alumnos de nivel económico bajo reciben de su familia y de sus profesores es mayor que el que reciben los alumnos de ese mismo nivel económico que viven en los barrios de las grandes ciudades. Además, las relaciones entre profesores y alumnos son más positivas.

| | | RENTA MÁS BAJA | |
|--|---|---|---|
| | | BARRIOS DE CIUDADES Más de 100.000 habitantes | LOCALIDADES Menos de 100.000 habitantes |
| Porcentaje de alumnos que se identifica “bastante” o “mucho” con las siguientes afirmaciones | Me he sentido apoyado (emocionalmente) por mis profesores | 68,8 | 75,6 |
| | Mi familia me pudo ayudar con los estudios | 59,9 | 70,1 |
| | Me ha gustado encontrarme de nuevo con mis profesores | 73,6 | 81,8 |
| | Estoy seguro de que mis profesores me ayudarán si tengo dificultades de aprendizaje | 86,4 | 91,5 |

Ello indica que, en las localidades de menos de 100.000 habitantes, el apoyo recibido para facilitar el bienestar emocional y el aprendizaje de los alumnos de nivel económico bajo por parte de su familia y de sus profesores es mayor que el que reciben los alumnos que viven en los barrios de las ciudades de mayor número de habitantes. Estos datos reconocen el entorno protector en estas localidades y urgen al mismo tiempo a las administraciones educativas a focalizar su esfuerzo en los centros en los que estudian los alumnos vulnerables de los barrios con menor nivel económico de las ciudades con mayor número de habitantes.

Parte 6. Pistas interpretativas de las respuestas del profesorado

El confinamiento ha supuesto una gran tensión emocional al profesorado

La gran mayoría de los docentes ha vivido con tensión el tiempo de confinamiento y las exigencias laborales. El 77% se ha sentido agobiado por las exigencias laborales y el 68% por la necesidad de adaptación a las nuevas formas de enseñar. Es un porcentaje alto que no debe sorprender. Adaptarse a la enseñanza a distancia de un día para otro, sin preparación previa y con una modificación radical de la forma de enseñar a los alumnos ha sido sin duda una tarea con un alto coste personal. Sin embargo, como también ha indicado el alumnado, la gran mayoría de ellos ha sido capaz de hacerlo con responsabilidad, esfuerzo y eficacia.

Conviene destacar que el profesorado se ha sentido más agobiado por las exigencias laborales (77%) que por el confinamiento y el coronavirus (62%).

Esta tensión vivida en el ámbito laboral hay que unirla a los temores derivados de la pandemia y del confinamiento, todo lo cual ha generado a los docentes importantes dificultades para conciliar el trabajo y la familia. No es extraño por ello que el 46% de los docentes se haya sentido triste y el 41% haya tenido dificultades para dormir.

Los profesores se han sentido muy apoyados por sus compañeros y por el equipo directivo

En el ámbito laboral, las opiniones de los profesores muestran que su mayor apoyo ha sido de sus compañeros (89%) y después del equipo directivo (82%). Ello habla muy en favor de la comunicación, de las relaciones y de la cultura existente en los centros docentes. Sería muy importante mantener esta dinámica y cuidarla. La alta valoración de los equipos directivos durante el confinamiento merece destacarse. Una valoración positiva que se mantiene cuando se pregunta si estiman que el equipo directivo va a crear un buen clima del centro al regresar a clase: el 88% da una respuesta positiva.

El profesorado ha realizado un enorme esfuerzo para enseñar lo mejor posible a todos sus alumnos durante el confinamiento

El tiempo que han dedicado a la enseñanza ha sido muy elevado: el 54% de los docentes señala que más de siete horas y el 38% entre cuatro y siete horas. No es extraño que los docentes se sientan estresados: una situación nueva y sin preparación previa y una enorme dedicación para prepararse y ofrecer una respuesta educativa satisfactoria. Tal vez aquí se encuentre una de las razones del agobio vivido en el trabajo.

El profesorado está satisfecho con los resultados de su esfuerzo: el 75% considera que ha sido capaz de ayudar a todos los alumnos que lo necesitaban y el 72% de comunicarse con las familias de sus alumnos. Sin embargo, este último dato muestra diferencias en función del nivel económico: el 66% de los profesores que trabajan en centros situados en los barrios de rentas más baja de las mayores ciudades ha podido comunicarse con las familias, mientras que este porcentaje sube al 78% en el profesorado que trabaja en barrios de más alta renta.

Casi de la totalidad de los profesores prefiere la enseñanza presencial

La enseñanza a distancia no ha sido en absoluto del agrado de los docentes. La gran mayoría (95%) prefiere la enseñanza presencial, un 90% de los profesores cree que los alumnos aprenden más en el centro educativo y a un alto número (64%) le ha costado enseñar a distancia. Son otros motivos para comprender el estrés vivido por los docentes.

Los docentes han regresado animados a clase y motivados para enseñar a sus alumnos a pesar de las dificultades

Los docentes han regresado mayoritariamente animados al centro. Tenían ganas de volver a ver a sus alumnos y a sus compañeros y sentían su apoyo y el de su equipo directivo. Entre todas estas valoraciones se destaca la satisfacción por encontrarse de nuevo con sus alumnos y sus compañeros, pues más del 97% del profesorado así lo ha manifestado.

La gran mayoría de los docentes (96%) ha regresado al centro con ganas de enseñar, un dato enormemente positivo en estos tiempos de incertidumbre.

Hay que tener en cuenta también que el 76% indica que está altamente preocupado por los contagios. No es extraño que sea así por el recrudecimiento del riesgo durante estos primeros meses de regreso a clase.

Sin embargo, a pesar de estos temores, la gran mayoría de los docentes está ilusionado con volver a enseñar y reencontrarse con sus compañeros y sus alumnos. Un buen ejemplo de profesionalidad que debe ser reconocido y valorado.

Cuidar el bienestar emocional de los alumnos, potenciar el uso de las tecnologías, animar al alumnado a aprender a aprender, a esforzarse y ser responsables son las dimensiones a las que el profesorado va a prestar más atención por la experiencia del confinamiento

La mayoría de los docentes ha señalado que había aprendido nuevas estrategias de enseñanza durante el confinamiento y que estaba dispuestos a cambiar su forma de enseñar este curso. Es una actitud muy valiosa y un punto de partida importante porque facilita el compromiso con proyectos colectivos, innovadores y de formación en determinados campos.

El profesorado indica que ha tomado mayor conciencia de la importancia de la dimensión socioemocional en el aprendizaje, de los factores familiares, de la personalización de la enseñanza y de la incorporación de la tecnología.

Se preguntó al profesorado sobre los campos o ámbitos a los que iba a prestar más atención después del confinamiento. Sus respuestas a una pregunta de diez opciones en la que solo se podían elegir tres indicaron sus intereses principales. El 57% eligió cuidar el bienestar emocional de los alumnos; el 46% potenciar el uso de la tecnología; el 39% dar más énfasis a que el alumnado aprenda a aprender; y el 32% animar al alumnado a esforzarse y a ser responsable.

La última pregunta del cuestionario trató de conocer qué necesidades formativas y de apoyo necesitan los docentes para mejorar su enseñanza. Se podían elegir dos opciones entre las planteadas. El 49% eligió la utilización de la tecnología, el 31% la adaptación de la evaluación a la enseñanza y en un porcentaje similar la adaptación del currículo a la situación del alumnado (29%) y los cambios metodológicos de enseñanza (28%).

Sería importante crear las condiciones para que estas inquietudes y demandas de formación puedan llevarse a la práctica. Las administraciones educativas deberían responder a ellas con sus propuestas y apoyar al mismo tiempo los proyectos e iniciativas que los centros o equipos de docentes propongan e impulsen de forma autónoma.

Parte 7. Comparaciones entre las respuestas del alumnado y del profesorado

Los profesores valoran más el aprendizaje en el centro educativo que los alumnos

Mientras que el 75% del alumnado prefiere la enseñanza presencial al aprendizaje en casa, la gran mayoría de los docentes (95%) prefiere la enseñanza presencial. Por otra parte, el 54% del alumnado considera que se aprende más en el colegio que en casa, una afirmación que respalda el 90% de los docentes.

Son diferencias muy significativas, lo que tal vez manifiesta el esfuerzo que a unos y a otros les ha supuesto el confinamiento y las diferentes interpretaciones del sentido de la enseñanza presencial.

La enseñanza a distancia ha sido mucho más complicada para el profesorado que para los alumnos

Al 64% de los profesores le ha costado la enseñanza a distancia, mientras que el 69% de los alumnos considera lo contrario: no le ha sido complicado aprender de esta forma. Posiblemente ambas opiniones están relacionadas: el esfuerzo de los profesores para gestionar y acertar en la enseñanza a distancia es lo que ha permitido que los alumnos se hayan sentido satisfechos del funcionamiento de este nuevo sistema de enseñar y aprender.

La mayoría del profesorado no está satisfecho con el sistema de evaluación del curso pasado. La gran mayoría del alumnado sí lo está

Solo el 35% del profesorado valoró positivamente el sistema de evaluación del curso pasado, mientras que el 85% del alumnado se manifestó satisfecho. La explicación puede encontrarse en que el alumnado comprobó que se había realizado una adaptación del sistema de evaluación a la complicada situación de confinamiento, lo que le pareció acertado. En cambio, el profesorado tal vez reflejó con esta apreciación su disgusto con la enseñanza a distancia. Quizás también consideró que esta adaptación no valoraba de forma adecuada el aprendizaje del alumnado e incluso reducía su motivación y su esfuerzo. Posiblemente podría haber influido en su respuesta las dificultades técnicas de la evaluación a distancia para garantizar su fiabilidad.

Los docentes manifiestan más preocupación que los alumnos por los posibles contagios en el centro

El 76% de los docentes manifiestan más preocupación sobre los posibles contagios en el centro que los alumnos (52%). Estas diferencias son esperables. Los docentes son un colectivo de mayor edad y anticipan con mayor conocimiento el riesgo de estar en contacto continuo con los alumnos y con otros compañeros durante todos los días laborables. Además, se sienten responsables de lo que suceda a sus alumnos y a sus compañeros en su centro. En cambio, los alumnos tienden a pensar que son más inmunes al contagio o que sus efectos son menos graves. A pesar de ello, la mitad del alumnado está preocupada por el contagio.

Parte 8. Pistas finales

Es el momento de concluir. Hay que reconocer que no ha sido nada sencillo para los equipos directivos y para el profesorado participar en este proyecto. Las normas para evitar los contagios, la organización de nuevas aulas para reducir el número de alumnos entre las que a menudo se incluía la de informática y la necesidad de diseñar formas de enseñanza y de aprendizaje que se adaptaran mejor a la situación existente han exigido un enorme esfuerzo a directivos y de los profesores. A pesar de estas dificultades, un número significativo de alumnos, alumnas y docentes respondieron a los cuestionarios. A todos ellos, muchas gracias.

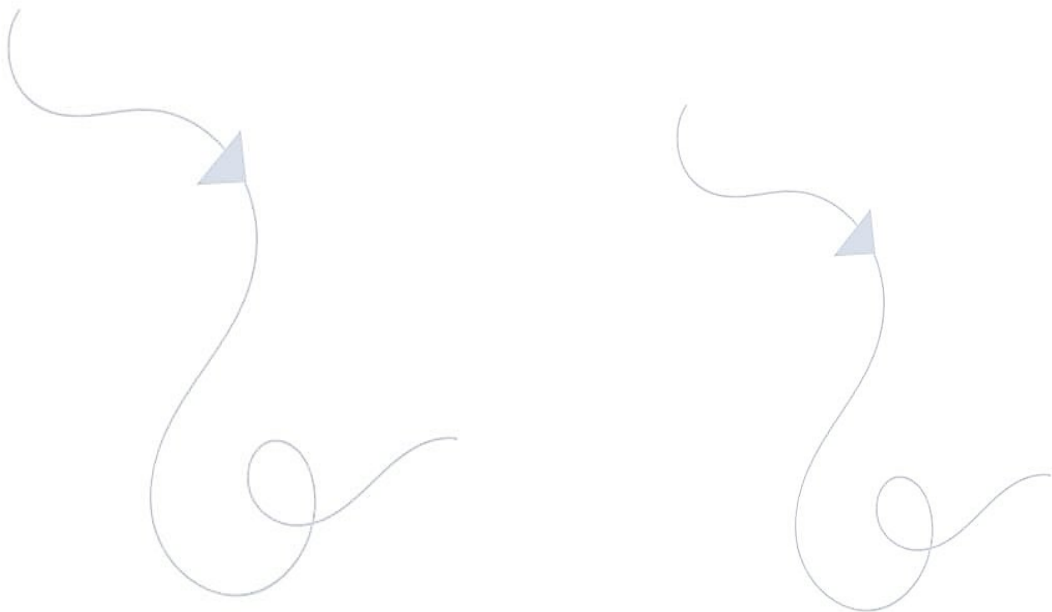
Los informes que recibieron los centros participantes con las respuestas de su alumnado y de su profesorado, así como este que incluye todas ellas, se han planteado con la intención de favorecer el conocimiento y la valoración de la situación en la que unos y otros se encuentran, sus factores de riesgo y aquellos protectores. Un conocimiento que debería traducirse en un compromiso para actuar, es decir, para mejorar las condiciones de los centros y del profesorado que les permita ofrecer una enseñanza de mayor calidad a pesar de tantas dificultades.

Todas estas sugerencias son propuestas que esperamos que sean analizados no solo por el Ministerio de Educación y Formación Profesional, sino también por las Consejerías de Educación de las Comunidades Autónomas, por las instituciones educativas y por los propios centros. Una reflexión que cada uno de ellos debe realizar en función de su responsabilidad y también del contexto social y económico de sus centros, de la localidad en la que están situados, de su diversidad, de sus recursos y de su modelo educativo.

Su análisis ha de tener en cuenta la estrecha relación entre la dimensión socioemocional, las experiencias de enseñanza y aprendizaje durante el confinamiento y las valoraciones, actitudes y expectativas al volver a clase. Tampoco puede olvidar las enormes dificultades en este comienzo de curso, que sin duda están influyendo en las opiniones del alumnado y del profesorado. Son, no obstante, opiniones y valoraciones de un amplio número de profesores y de alumnos que sin duda expresan lo que todos ellos han vivido durante su confinamiento y lo que sienten al volver a clase.

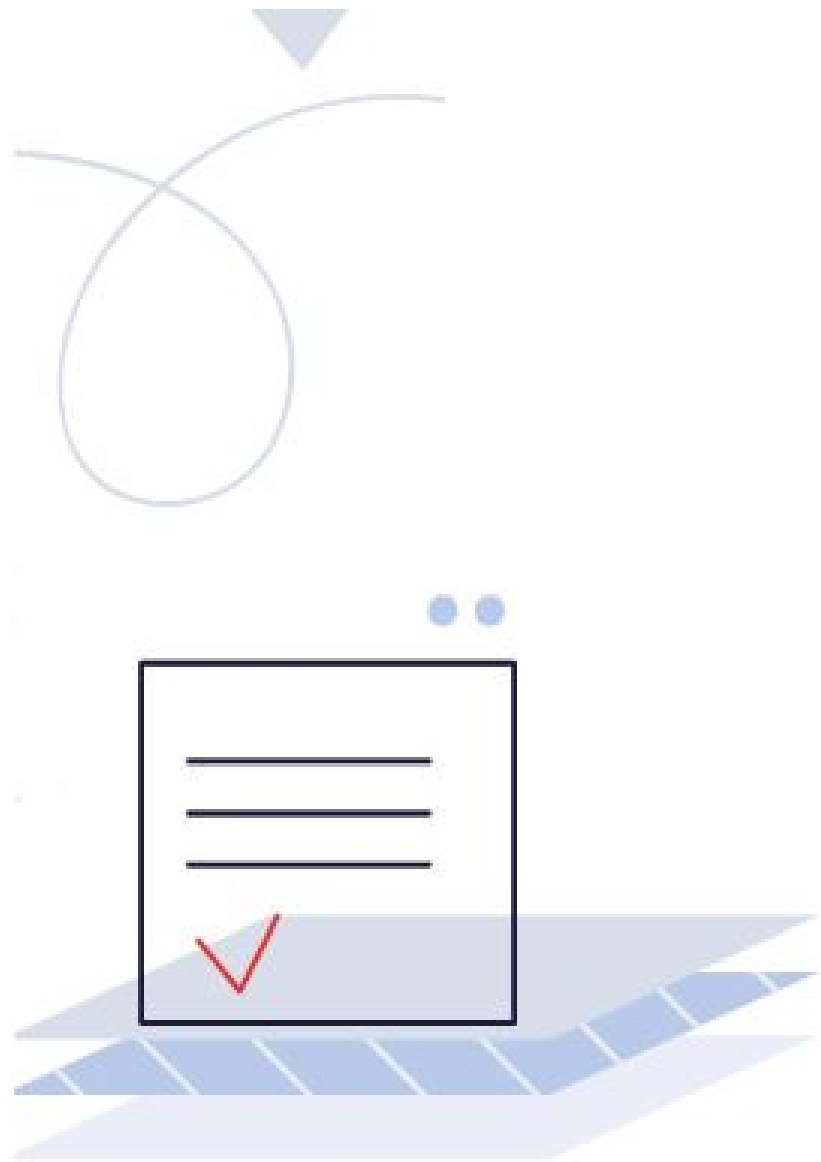
No es posible acertar en la respuesta educativa si no se conocen bien las necesidades de los alumnos y en qué situación se encuentran sus docentes. Pero no se conocen bien si no se sienten al mismo tiempo los anhelos y las expectativas de unos y de otros, sus dificultades y sus esfuerzos, las tristezas y las alegrías que se vivieron en el confinamiento y al regresar a las aulas y la especial dedicación que a todos ha supuesto hacer frente a esta situación tan desconocida como amenazadora.

Se presentan unos meses para cuidar la dimensión emocional del alumnado y del profesorado, para conseguir que todos los alumnos mantengan o recuperen la ilusión por aprender y el deseo de descubrir y de experimentar de forma individual y con sus compañeros. Será importante incorporar en la enseñanza aquellos cambios que se han considerado beneficiosos por la experiencia y la reflexión durante el confinamiento y al volver a clase. Unos cambios que apuntan a situar en primer plano los valores de solidaridad, de equidad, de empatía, de cooperación y de esfuerzo compartido.



Anexos

1. Cuestionario del alumnado
2. Cuestionario del profesorado



Cuestionario para el Alumnado

Volvemos a clase. El impacto del confinamiento en la educación

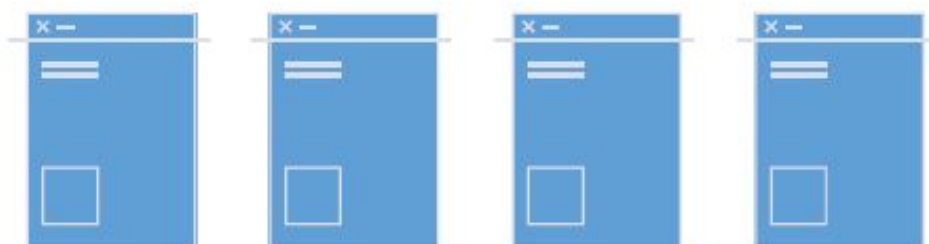
Hola:

Has entrado en una plataforma para responder a un cuestionario para que nos cuentes cómo ha sido tu situación emocional y académica durante el confinamiento y qué tal te encuentras al volver al colegio.

*El cuestionario es totalmente **anónimo** y no se requerirá ningún dato de carácter personal durante su cumplimentación. Nadie conocerá lo que has respondido y nunca se podrán identificar tus respuestas ni aparecerán en ningún texto escrito.*

Lee detenidamente cada una de las preguntas y sus respuestas. A continuación, marca la respuesta que te parezca más adecuada.

Muchas gracias por tu participación



CUESTIONARIO DE ALUMNOS

Curso:

- | | | |
|---|------------------------------|---------------------------------------|
| <input type="radio"/> 4º Educación Primaria | <input type="radio"/> 1º ESO | <input type="radio"/> 1º Bachillerato |
| <input type="radio"/> 5º Educación Primaria | <input type="radio"/> 2º ESO | <input type="radio"/> 2º Bachillerato |
| <input type="radio"/> 6º Educación Primaria | <input type="radio"/> 3º ESO | <input type="radio"/> FP |
| | <input type="radio"/> 4º ESO | |

Género:

- Masculino Femenino

Condiciones sociales y personales durante el confinamiento

- Durante los meses que no has podido ir a tu colegio/instituto por la crisis del coronavirus, ¿has tenido una habitación o algún espacio de la casa en el que poder estudiar sin que te molestara nadie?
 - Sí
 - No
- ¿Has tenido un ordenador, tablet o móvil para poder seguir las clases, estudiar y hacer los deberes en casa?
 - Sí, tuve uno solo para mí
 - Sí, pero de uso compartido
 - No, no tuve
- ¿Tuviste acceso a internet?
 - Sí, y funcionaba bien
 - Sí, pero funcionaba regular
 - Solo algunas veces
 - No, no tuve acceso a internet
- ¿Cuánto tiempo dedicabas diariamente de lunes a viernes_a las actividades de aprendizaje (clases, hacer tareas, estudiar, lectura)?
 - Menos de 1 hora
 - 1 - 3 horas
 - 4 - 5 horas
 - Más de 5 horas

CUESTIONARIO DE ALUMNOS

5. ¿Alguno de los familiares con los que has convivido durante el confinamiento se infectó por Coronavirus?
- Sí
- No
6. ¿Conoces a algún otro familiar cercano (abuelos, tíos, primos...) que se haya contagiado?
- Sí
- No
7. ¿Ha fallecido algún familiar directo debido al Coronavirus?
- Sí
- No
8. Durante ese periodo, la relación con tu familia...
- Mejoró
- Se mantuvo igual
- Empeoró
9. ¿Alguno de tus padres o tutores han perdido el trabajo durante el confinamiento?
- Los dos
- Uno solo
- Ninguno

Situación socioemocional durante el confinamiento

Indica en qué grado te identificas con las siguientes afirmaciones:

| | Nada | Poco | Bastante | Mucho |
|--|-----------------------|-----------------------|-----------------------|-----------------------|
| 10. Me he sentido apoyado emocionalmente por mi familia | <input type="radio"/> | <input type="radio"/> | <input type="radio"/> | <input type="radio"/> |
| 11. Me he sentido apoyado por mis profesores | <input type="radio"/> | <input type="radio"/> | <input type="radio"/> | <input type="radio"/> |
| 12. He mantenido la relación con mis amigos a través del teléfono o videollamada | <input type="radio"/> | <input type="radio"/> | <input type="radio"/> | <input type="radio"/> |
| 13. He estado tranquilo y animado | <input type="radio"/> | <input type="radio"/> | <input type="radio"/> | <input type="radio"/> |
| 14. Me he sentido triste | <input type="radio"/> | <input type="radio"/> | <input type="radio"/> | <input type="radio"/> |
| 15. He tenido dificultades para dormir | <input type="radio"/> | <input type="radio"/> | <input type="radio"/> | <input type="radio"/> |
| 16. He sentido miedo por lo que estaba pasando | <input type="radio"/> | <input type="radio"/> | <input type="radio"/> | <input type="radio"/> |

CUESTIONARIO DE ALUMNOS

Valoración del aprendizaje durante el confinamiento

Indica en qué grado te identificas con las siguientes afirmaciones:

| | Nada | Poco | Bastante | Mucho |
|--|-----------------------|-----------------------|-----------------------|-----------------------|
| 17. Me he manejado bien con el aprendizaje a distancia | <input type="radio"/> | <input type="radio"/> | <input type="radio"/> | <input type="radio"/> |
| 18. Mis profesores me han ayudado a resolver mis dudas | <input type="radio"/> | <input type="radio"/> | <input type="radio"/> | <input type="radio"/> |
| 19. Mis compañeros me han ayudado con las tareas | <input type="radio"/> | <input type="radio"/> | <input type="radio"/> | <input type="radio"/> |
| 20. Mi familia (padre, madre, hermanos mayores...) me pudo ayudar con los estudios | <input type="radio"/> | <input type="radio"/> | <input type="radio"/> | <input type="radio"/> |
| 21. La forma en que me evaluaron mis profesores me pareció bien | <input type="radio"/> | <input type="radio"/> | <input type="radio"/> | <input type="radio"/> |
| 22. Estoy satisfecho con las notas que tuve al terminar el curso | <input type="radio"/> | <input type="radio"/> | <input type="radio"/> | <input type="radio"/> |

Situación socioemocional al regresar al centro

Indica en qué grado te identificas con las siguientes afirmaciones:

| | Nada | Poco | Bastante | Mucho |
|---|-----------------------|-----------------------|-----------------------|-----------------------|
| 23. Me he sentido bien al volver al centro | <input type="radio"/> | <input type="radio"/> | <input type="radio"/> | <input type="radio"/> |
| 24. He vuelto con mucho ánimo al colegio/instituto | <input type="radio"/> | <input type="radio"/> | <input type="radio"/> | <input type="radio"/> |
| 25. Me apetecía encontrarme de nuevo con mis compañeros | <input type="radio"/> | <input type="radio"/> | <input type="radio"/> | <input type="radio"/> |
| 26. Me ha gustado encontrarme de nuevo con mis profesores | <input type="radio"/> | <input type="radio"/> | <input type="radio"/> | <input type="radio"/> |
| 27. Estoy preocupado por si me contagio | <input type="radio"/> | <input type="radio"/> | <input type="radio"/> | <input type="radio"/> |
| 28. Después de la experiencia de confinamiento, me gustaría cambiar de centro | <input type="radio"/> | <input type="radio"/> | <input type="radio"/> | <input type="radio"/> |

CUESTIONARIO DE ALUMNOS

Actitud ante el aprendizaje al regresar al centro

Indica en qué grado te identificas con las siguientes afirmaciones:

| | Nada | Poco | Bastante | Mucho |
|---|-----------------------|-----------------------|-----------------------|-----------------------|
| 29. Tenía ganas de volver a las clases habituales | <input type="radio"/> | <input type="radio"/> | <input type="radio"/> | <input type="radio"/> |
| 30. Prefiero aprender en el colegio que desde casa | <input type="radio"/> | <input type="radio"/> | <input type="radio"/> | <input type="radio"/> |
| 31. Tengo interés en aprender | <input type="radio"/> | <input type="radio"/> | <input type="radio"/> | <input type="radio"/> |
| 32. Creo que el tiempo de confinamiento me influirá negativamente en mis aprendizajes futuros | <input type="radio"/> | <input type="radio"/> | <input type="radio"/> | <input type="radio"/> |
| 33. Estoy seguro de que mis profesores me ayudarán si tengo dificultades de aprendizaje | <input type="radio"/> | <input type="radio"/> | <input type="radio"/> | <input type="radio"/> |
| 34. Estoy convencido de que aprobaré este nuevo curso | <input type="radio"/> | <input type="radio"/> | <input type="radio"/> | <input type="radio"/> |

35. Durante el tiempo que has tenido clases a distancia, crees que has aprendido...

- Más que si hubiese ido a clase
- Igual
- Menos

36. Durante el tiempo que he estado en casa...

- He aprendido otras muchas cosas importantes además de las de las clases.
- Me he dado cuenta de lo importante que es saber organizarse
- He entendido mejor cómo aprendo
- No he aprendido nada especial

37. En general ¿cómo te consideras como estudiante?

- Soy un buen estudiante
- Soy un estudiante normal
- Tengo dificultades para estudiar

MUCHAS GRACIAS POR TU COLABORACIÓN

Cuestionario para el Profesorado

Volvemos a clase. El impacto del confinamiento en la educación

Estimado profesor o profesora:

Se encuentra Ud. en la plataforma a través de la cual todo el profesorado de su centro puede responder a un cuestionario que le permitirá conocer la situación emocional y académica que han vivido durante el confinamiento y al regresar al centro.

*El cuestionario es totalmente **anónimo** y no se requerirá ningún dato de carácter personal durante su cumplimentación. Nadie conocerá lo que usted ha respondido y nunca se podrán identificar sus respuestas ni aparecerán en ningún texto escrito.*

El tiempo de respuesta es aproximadamente de 10 minutos.

También responderán a otro cuestionario los alumnos desde 4º de Educación Primaria a 2º de Bachillerato y Formación Profesional en función del tipo de centro.

El director recibirá el informe con las respuestas de los alumnos, por cursos académicos, y con las respuestas de los profesores por etapa educativa de su centro en las 24/48 horas siguientes a la finalización del mismo.

En los distintos informes que realicemos con los resultados del estudio (para tu centro, para las administraciones educativas, etc.) solo usaremos información agregada y anónima, sin que se puedan identificar tus respuestas concretas.

Muchas gracias por su participación

CUESTIONARIO DE DOCENTES

Edad:

- Menor de 30
- Entre 30 y 40
- Entre 41 y 50
- Entre 51 y 60
- Más de 60

Etapa en la que imparte más horas de docencia:

- Infantil
- Primaria
- Secundaria Obligatoria
- Bachillerato
- FP

Género:

- Masculino
- Femenino
- No binario

Condiciones sociales y personales durante el confinamiento

1. ¿Dispone en su casa de alguna habitación o espacio en el que poder trabajar sin que nadie le moleste?

- Sí
- No

2. Durante la cuarentena, ¿ha tenido un ordenador o tablet con el que poder realizar su trabajo?

- Sí, de uso individual
- Sí, pero compartido
- No

3. ¿Tiene acceso a internet en su casa?

- Sí, con buena conexión
- Sí, pero con conexión limitada
- Solo algunas veces
- No, no tengo acceso

CUESTIONARIO DE DOCENTES

4. ¿Cuánto tiempo dedicaba diariamente de lunes a viernes a las actividades docentes (preparar clases, conectar con los alumnos y las familias, corregir...)?

- Menos de 4 horas
- Entre 4 y 7 horas
- Más de 7 horas
- Nada, no he podido desarrollar mi trabajo desde casa

5. ¿Ha tenido dificultades para conciliar su trabajo y la atención a su familia?

- Muchas
- Bastantes
- Pocas
- Ninguna

6. ¿Alguna de las personas con las que ha convivido durante el confinamiento se infectó por Coronavirus?

- Sí
- No

7. ¿Se infectó usted por Coronavirus?

- Sí
- No

8. ¿Alguna otra persona cercana (familiar o amigo) se contagió?

- Sí
- No

9. ¿Ha fallecido algún familiar directo debido al Coronavirus?

- Sí
- No

10. Durante ese periodo, la relación con su núcleo familiar....

- Mejoró
- Se mantuvo igual
- Empeoró

CUESTIONARIO DE DOCENTES

Situación socioemocional durante el confinamiento

Indique en qué grado se identifica con las siguientes afirmaciones:

| | Nada | Poco | Bastante | Mucho |
|---|-----------------------|-----------------------|-----------------------|-----------------------|
| 11. Me he sentido muy agobiado por las exigencias laborales | <input type="radio"/> | <input type="radio"/> | <input type="radio"/> | <input type="radio"/> |
| 12. Me he sentido muy agobiado por el confinamiento y el covid19 | <input type="radio"/> | <input type="radio"/> | <input type="radio"/> | <input type="radio"/> |
| 13. Me he sentido triste | <input type="radio"/> | <input type="radio"/> | <input type="radio"/> | <input type="radio"/> |
| 14. He tenido dificultades para dormir | <input type="radio"/> | <input type="radio"/> | <input type="radio"/> | <input type="radio"/> |
| 15. Mi preocupación por la situación que estábamos viviendo me ha dificultado realizar mi trabajo | <input type="radio"/> | <input type="radio"/> | <input type="radio"/> | <input type="radio"/> |
| 16. La nueva forma de enseñar a los alumnos y alumnas me ha generado bastante estrés | <input type="radio"/> | <input type="radio"/> | <input type="radio"/> | <input type="radio"/> |
| 17. Me he sentido apoyado en todo momento por el equipo directivo | <input type="radio"/> | <input type="radio"/> | <input type="radio"/> | <input type="radio"/> |
| 18. Me he sentido apoyado por mis compañeros y compañeras durante el confinamiento | <input type="radio"/> | <input type="radio"/> | <input type="radio"/> | <input type="radio"/> |
| 19. Me he sentido apoyado por las familias de mis alumnos | <input type="radio"/> | <input type="radio"/> | <input type="radio"/> | <input type="radio"/> |

20. ¿En cuál de los siguientes aspectos cree que el confinamiento le ha supuesto experiencias de trabajo positivas? (Puede seleccionar máximo DOS)

- En las reuniones *online* se ha sido más eficaz
- He tenido mejor conocimiento de los alumnos y alumnas
- He cuidado más la dimensión emocional
- Me ha permitido organizarme mejor
- No me ha supuesto experiencias positivas

CUESTIONARIO DE DOCENTES

Valoración de la enseñanza durante el confinamiento

Indique en qué grado se identifica con las siguientes afirmaciones:

| | Nada | Poco | Bastante | Mucho |
|--|-----------------------|-----------------------|-----------------------|-----------------------|
| 21. Me ha costado enseñar a distancia | <input type="radio"/> | <input type="radio"/> | <input type="radio"/> | <input type="radio"/> |
| 22. Creo que he sido capaz de ayudar a todos los alumnos que lo necesitaban | <input type="radio"/> | <input type="radio"/> | <input type="radio"/> | <input type="radio"/> |
| 23. Prefiero el ritmo normal de enseñanza que la forma de enseñar durante el confinamiento | <input type="radio"/> | <input type="radio"/> | <input type="radio"/> | <input type="radio"/> |
| 24. El equipo directivo ha facilitado mi tarea docente | <input type="radio"/> | <input type="radio"/> | <input type="radio"/> | <input type="radio"/> |
| 25. Ha existido una buena coordinación del profesorado durante el confinamiento | <input type="radio"/> | <input type="radio"/> | <input type="radio"/> | <input type="radio"/> |
| 26. He podido comunicarme con todas las familias de mis alumnos | <input type="radio"/> | <input type="radio"/> | <input type="radio"/> | <input type="radio"/> |
| 27. He podido dar una respuesta adecuada a las necesidades educativas de todos mis alumnos | <input type="radio"/> | <input type="radio"/> | <input type="radio"/> | <input type="radio"/> |
| 28. El sistema para evaluar a los alumnos me ha parecido acertado | <input type="radio"/> | <input type="radio"/> | <input type="radio"/> | <input type="radio"/> |

Situación socioemocional al regresar al centro

Indique en qué grado se identifica con las siguientes afirmaciones:

| | Nada | Poco | Bastante | Mucho |
|---|-----------------------|-----------------------|-----------------------|-----------------------|
| 29. Vuelvo ilusionado al centro | <input type="radio"/> | <input type="radio"/> | <input type="radio"/> | <input type="radio"/> |
| 30. Me ha gustado reencontrarme con los alumnos | <input type="radio"/> | <input type="radio"/> | <input type="radio"/> | <input type="radio"/> |
| 31. Me he gustado reencontrarme con mis compañeros | <input type="radio"/> | <input type="radio"/> | <input type="radio"/> | <input type="radio"/> |
| 32. Me siento arropado por mis compañeros para enfrentarme al nuevo curso | <input type="radio"/> | <input type="radio"/> | <input type="radio"/> | <input type="radio"/> |
| 33. El confinamiento me ha dejado bastante afectado emocionalmente | <input type="radio"/> | <input type="radio"/> | <input type="radio"/> | <input type="radio"/> |
| 34. Me preocupa seriamente los posibles contagios en el centro | <input type="radio"/> | <input type="radio"/> | <input type="radio"/> | <input type="radio"/> |
| 35. Estoy seguro de que el equipo directivo va a crear un buen clima de trabajo | <input type="radio"/> | <input type="radio"/> | <input type="radio"/> | <input type="radio"/> |

CUESTIONARIO DE DOCENTES

Actitud ante la enseñanza al regreso al centro

Indique en que grado se identifica con las siguientes afirmaciones:

| | Nada | Poco | Bastante | Mucho |
|--|-----------------------|-----------------------|-----------------------|-----------------------|
| 36. He vuelto al centro con ganas de enseñar | <input type="radio"/> | <input type="radio"/> | <input type="radio"/> | <input type="radio"/> |
| 37. He aprendido nuevas estrategias de enseñanza en el confinamiento | <input type="radio"/> | <input type="radio"/> | <input type="radio"/> | <input type="radio"/> |
| 38. Creo que este curso cambiaré mi forma de enseñanza | <input type="radio"/> | <input type="radio"/> | <input type="radio"/> | <input type="radio"/> |
| 39. He mejorado mi manejo de la tecnología y la incorporaré de forma más amplia en mi enseñanza futura | <input type="radio"/> | <input type="radio"/> | <input type="radio"/> | <input type="radio"/> |
| 40. Me he dado cuenta de que es fundamental que los alumnos colaboren entre sí | <input type="radio"/> | <input type="radio"/> | <input type="radio"/> | <input type="radio"/> |
| 41. Tengo confianza en que el equipo directivo pueda responder bien a los problemas que se enfrenta el centro durante el nuevo curso | <input type="radio"/> | <input type="radio"/> | <input type="radio"/> | <input type="radio"/> |
| 42. He descubierto características de mis alumnos y alumnas de las que no era consciente | <input type="radio"/> | <input type="radio"/> | <input type="radio"/> | <input type="radio"/> |
| 43. Me he dado cuenta con más claridad de la importancia de personalizar la enseñanza | <input type="radio"/> | <input type="radio"/> | <input type="radio"/> | <input type="radio"/> |
| 44. He tomado conciencia más clara de la importancia de los factores familiares en la enseñanza | <input type="radio"/> | <input type="radio"/> | <input type="radio"/> | <input type="radio"/> |
| 45. He tomado conciencia de la importancia de los aspectos socioemocionales para la enseñanza y el aprendizaje | <input type="radio"/> | <input type="radio"/> | <input type="radio"/> | <input type="radio"/> |

46. Después de experimentar la enseñanza a distancia, cree que los alumnos aprenden...

- Más en el colegio que a distancia
- Igual
- Menos en el colegio que a distancia

CUESTIONARIO DE DOCENTES

47. Señale si por la experiencia del confinamiento, va a prestar mayor atención a determinadas dimensiones educativas al enfrentarse al nuevo curso. (Puede seleccionar TRES opciones)

- Cuidar especialmente el bienestar emocional de los alumnos
- Preocuparme más por los alumnos con dificultades de aprendizaje
- Preocuparme más por los alumnos con desventaja social
- Dedicar más tiempo a la relación con las familias
- Potenciar el uso de las tecnologías
- Favorecer la educación moral de los alumnos
- Dar más énfasis a que los alumnos aprendan a aprender
- Incorporar en mi enseñanza métodos activos y colaborativos
- Animar a los alumnos a que se esfuercen y sean responsables
- El confinamiento no me ha supuesto modificar mis prioridades educativas

48. Para terminar, en la situación actual, ¿en qué ámbito requiere usted más apoyo? (Puede seleccionar DOS opciones)

- Utilización de las TICs y aplicaciones web
- Cambios metodológicos de enseñanza
- Atención socioemocional de sus alumnos
- Adaptación del currículo a la situación de los alumnos
- Orientación a las familias
- Adaptación de la evaluación

MUCHAS GRACIAS POR SU COLABORACIÓN

